



ЗАВОД ЗА ЗАШТИТУ СПОМЕНИКА КУЛТУРЕ У ПАНЧЕВУ

INSTITUTE FOR THE PROTECTION OF CULTURAL MONUMENTS PANCEVO

ЖАРКА ЗРЕЊАНИНА 17, 26000 ПАНЧЕВО, ТЕЛ.: 013/ 351-472, 348-487, ТЕЛФАКС: 013/351-851

ЈАВНО ПРЕДУЗЕЋЕ „УРБАНИЗАМ“
ПАНЧЕВО

БРОЈ: 05-60/2024-1/2

ДАТУМ: 09-07-2025



**СТУДИЈА ЗАШТИТЕ НЕПОКРЕТНИХ КУЛТУРНИХ
ДОБАРА И ДОБАРА КОЈА УЖИВАЈУ ПРЕТХОДНУ
ЗАШТИТУ ЗА ПОДРУЧЈЕ
ЦЕЛИНА 8 – ПЕТРОХЕМИЈА, АЗОТАРА И РАФИНЕРИЈА
У НАСЕЉЕНОМ МЕСТУ ПАНЧЕВО**

**ЗА ПОТРЕБЕ ИЗРАДЕ ИЗМЕНЕ И ДОПУНЕ ПЛАНА ГЕНЕРАЛНЕ
РЕГУЛАЦИЈЕ ЦЕЛИНА 8 – ПЕТРОХЕМИЈА, АЗОТАРА И РАФИНЕРИЈА У
НАСЕЉЕНОМ МЕСТУ ПАНЧЕВО**

Панчево, мај 2025.



ЗАВОД ЗА ЗАШТИТУ СПОМЕНИКА КУЛТУРЕ У ПАНЧЕВУ
INSTITUTE FOR THE PROTECTION OF CULTURAL MONUMENTS PANCEVO
ЖАРКА ЗРЕЊАНИНА 17, 26000 ПАНЧЕВО, ТЕЛ.: 013/ 351-472, 348-487, ТЕЛ/ФАКС: 013/351-851

Број: 486/2
Датум: 21.05.2025.

Тим за израду студије :

Јасмина Вујовић, дипл. инж. арх.
Маја Живковић, дипл. археолог
Јасна Јованов, дипл. археолог
Теодора Нешковић, маст. арх.
Небојша Борковић, дипл. правник
Тибор Картали, грађ. техничар

в.д. директора


Гроздана Милењков



САДРЖАЈ:

1. УВОД
2. ИСТОРИЈА
3. АРХЕОЛОГИЈА
4. УРБАНИСТИЧКА И АРХИТЕКТОНСКА ИСТРАЖИВАЊА
 - 4.1. Анализа локације обухвата плана
 - 4.1.1. Положај локације
 - 4.1.2. Урбанистичка структура
 - 4.2. Манастир Војловица
 - 4.3. Индустијско наслеђе
5. УСЛОВИ ЧУВАЊА, ОДРЖАВАЊА И КОРИШЋЕЊА КУЛТУРНИХ ДОБАРА И ДОБАРА КОЈА УЖИВАЈУ ПРЕТХОДНУ ЗАШТИТУ И МЕРЕ ЗАШТИТЕ ЗА ПОТРЕБЕ ИЗРАДЕ ИЗМЕНЕ И ДОПУНЕ ПЛАНА ГЕНЕРАЛНЕ РЕГУЛАЦИЈЕ ЦЕЛИНЕ 8 – ПТРОХЕМИЈА, АЗОТАРА И РАФИНЕРИЈА
 - 5.1. Археолошки услови
 - 5.2. Архитектонско - урбанистички услови

1. УВОД

Још од Венецијанске повеље из 1964. године, чија је главна порука била "In monumento per uomo" (Споменик за човека), затим низа конвенција, закључака и практичних, динамичких акција стално се усавршава идеја интегралне и активне заштите градитељског наслеђа.

Др Б. Стојков наводи три основна принципа одрживог развоја која проистичу из дефиниције "одрживи развој је онај развој који задовољава потребе садашње генерације не угрожавајући могућности будућих генерација да задовоље своје потребе" и то су унутар генерацијска једнакост, међугенерацијска једнакост и трансгранична одговорност. Принципи одрживог развоја се могу упоредити са ставовима о заштити градитељског наслеђа који су проклемовани на глобалном, светском, и паралелно на европском нивоу.

Споменици културе и њихове вредности веома дуго су били једини предмет заштите у појединим друштвима, да би се дошло до констатације да то није довољно. Одвојен, изолован из простора коме припада споменик постаје необјашњив. Одатле се створила потреба неопходне заштите просторног контекста, који ближе одређује његов значај у простору: карактер, историјски идентитет одређених места, континуитет у њиховом развоју као и национални карактер окружења, створен током векова у којима је нека идеја еволуирала. Свака епоха има своју важност, оставила је своје трагове и одредила део специфичности окружења.

Неопходно је истраживање самог окружења у контексту времена, у процесу његове еволуције, те је у том смислу циљ очување контекста окружења у времену које одређује посебне карактеристике локалног пејзажа. Практично то значи чување слојева, остатака, знакова и порука прошлости, оживљавање овог богатства и локалних карактеристика. Постоји видљиви материјални део остатака - културна вредност различитих облика (архитектонских, археолошких, историјских, уметничких, етнографских и других...) и остаци у домену духовног.

На основу поднетих иницијатива и мишљења Комисије за планове града Панчева, Скупштина града Панчева је на седници одржаној 10.12.2024. године донела Одлуку о изменама и допунама Плана генералне регулације Целина 8 – Патрохемија, Азотара и Рафинерија у насељеном месту Панчево. Чланом 15. Ове одлуке прописана је израда Студије заштите непокретних културних добара. ЈП «Урбанизам» Панчево се, у току израде елабората за Рани јавни увид, дана 30.04.2025. године, обратио Заводу за заштиту споменика културе у Панчеву за израду поменуте студије.

У складу са овим захтевом Завод је израдио Студију заштите непокретних културних добара и добара која уживају претходну заштиту за подручје Целина 8 – Петрохемија, Азотара и Рафинерија у насељеном месту Панчево (у даљем тексту Студија). Студија садржи податке и документацију о непокретној културној баштини која се налази у обухвату ПГР-а. Израђена је у складу са савременим стратегијама очувања баштине, европским конвенцијама и важећим законима.

2. ИСТОРИЈА

Пре градње фабрика на овом терену су биле њиве, засејане пољопривредним културама које су карактеристичне за овај терен, виногради и манастир Војловица са манастирским имањем и гробљем. У непосредној близини налази се праисторијско насеље Старчево „Град“.

Средином 20. века у непосредној близини Панчева, јужно од града, на локацији уз пут Старчево-Панчево почела је изградња јужне индустријске зоне. Одлука о подизању петрохемијског комплекса донета је 1956. године. Прва од укупно три фабрике изграђена је ХИП Азотара. Прва постројења Рафинерије нафте Панчево у рад су пуштена 1968. године. Девет година касније производња је покренута и у ХИП Петрохемији.

Најпре је саграђена фабрика за производњу минералних ђубрива и хемијских једињења – **Азотара**. Њена изградња била је поверена америчкој инжењеринг фирми „Chemical Construction Corporation” (CHEMICO). Први радови отпочели су 1959. године. Рад и производња азотних ђубрива на бази NH_3 започели су пуштањем у рад синтезног компресора 27. XI 1962. То је било једно од најмодернијих постројења ове врсте у свету, а изграђено је по технологији француске фирме „Kaltenbach”. Прве грануле кречног амонијум-нитрата, под именом KAN, произведене су у ноћи између 31. XII 1962. и 1. I 1963. Те године основан је југословенски индустријски гигант - "Хемијска индустрија Панчево" са седиштем у Панчеву. У другој фази развоја до краја 1969. проширени су капацитети за производњу NH_3 , азотне киселине (HNO_3) и KAN-а и изграђена постројења за производњу карбамида по технологији америчке фирме „CHEMICO” и НПК ђубрива (по технологији америчке фирме „TVA”). Азотара је убрзо постала најуспешнија панчевачка фирма.

По идеји локалних власти да се изгради Петрохемија, руководство Азотаре је 1969. године издвојило 30% средстава потребних за градњу. Добијени су кредити неколико домаћих и страних банака, па је изградња почела 1971. године, али са много застоја, јер стално је мањкало пара. Азотара је све време финсирала изградњу па је у граду владало мишљење да је Азотара зарад изградње Петрохемије жртвовала своју технолошку обнову и да се баш због тог улагања никада није опоравила. Азотара никада више није постала оно што је била пре овог вишегодишњег финансијског исцрпљивања. Први погон који је завршен у Петрохемији био је Електролиза – 1977, али ће још две године проћи пре но што фабрика буде комплетирана. Комплекс је 1975. године био подељен на две компаније које се налазе у непосредној близини - ХИП-Азотара (за минерална ђубрива) и ХИП-Петрохемија (за петрохемију). Тек 1990. године предузећа су потпуно одвојена.

У периоду 1979–1985. извршена је модернизација капацитета за производњу минералних ђубрива и азотних једињења у Азотари и изграђено је постројење за производњу NH_3 , капацитета 938 t дневно (по базном инжењерингу „Kellogg”). У монографијама Азотаре из осамдесетих година прошлог века остало је записано, али не остварено, да следи модернизација њених погона у периоду 1989–1995. године.

Објекти Азотаре и Петрохемије су бомбардовани током НАТО бомбардовања Југославије и процењује се да је око 250 тона течног амонијака испурило у земљу и у системе за отпадне воде као резултат бомбардовања. У Азотари је у потпуности онеспособљен за рад погон за производњу комплексног минералног ђубрива НПК. Након извршене реконструкције погона NH_3 у 2007, значајно је повећан капацитет. Исте године отпочела је и производња течног ђубрива УАН (уреа амонијум-нитрат).

„ХИП Азотара“ Панчево, била је једна од највећих фабрика минералног ђубрива и азотних једињења у региону и једини произвођач амонијака, карбамида (УРЕЕ) и амонијум нитрата у Србији. У мају 2006. године ХИП-Азотара је приватизована и продата литванско-српском конзорцијуму, који чине Arvi & Co, Sanitex, and Univerzal-holding за 13,1 милион евра. Приватизација из 2006. године је отказана у јануару 2009. године због неиспуњавања одредаба купопродајног уговора, дуг је претворен у власничке акције, а Србијагас је требала да постане већински акционар. У марту 2013. Србијагас је и формално преузео ХИП-Азотару. Програмом реструктурирања предвиђена су значајна улагања у реконструкцију и модернизацију

погона амонијака у циљу смањења потрошње природног гаса, изградња постројења за производњу комплексних НПК ђубрива, проширење капацитета за производњу КАН, као и улагања у заштиту животне средине. Поред минералног ђубрива производе се и анхидровани NH_3 , HNO_3 техничког и пурум квалитета, амонијум-нитрат техничког квалитета и азотни раствори. Од индустријски компримованих гасова Азотара производи угљен-диоксид, синтезни гас, индустријски ваздух, кисеоник, азот, аргон и водоник. Поред основне делатности бави се и услужним делатностима (инжењеринг и консалтинг у земљи и иностранству, односно трансфер знања и иновација у производњи и одржавању). Специјализована је и за лучки транспорт (који обухвата утовар, истовар и претовар пакованих и расутих терета).

У периоду од септембра 2018. до маја 2021. године, ХИП-Азотара је била у стечајном поступку, када је продата новосадском предузећу Промист.



ХИП Азотара (са сајта <https://azotara.com/>)

У току 1975. године основана је Радна организација за производњу петрохемикалијских производа, сировина и хемикалија „Петрохемија“ – у оснивању. Рад ХИП Петрохемије започео је 1977. године. Основни производи панчевачке Петрохемије обезбеђују сировине за различите области индустрије – етилен, пропилен, Ц4 фракције, лож уље (из процеса прераде бензина), пиролизички бензин, метил-терцбутилетар и 1,3-бутадиен. Њена извозна оријентација умногоме је доприносила одличним пословним резултатима. У периоду од 1977. до 1989. Године успела је да из свог пословања исплати сва кредитна задужења из периода градње фабрика и да постане угледни привредни субјект.

Због санкција које су Србији увеле Уједињене нације Петрохемија је, морала потпуно да заустави производњу између 1992. и 1996. Године. После заустављања производње постројења су конзервирана, прописно одржавана и припремана за поновни старт. Иако није радила, Петрохемија је наставила да запошљава исти број људи, гомилајући дугове према држави и осталим предузећима, постајући најзадуженије предузеће у Србији. Нови старт уследио је у септембру 1996. Петрохемија се успешно враћа на домаћа и страна тржишта. Следеће године Петрохемији је придружена фабрика Панонијапласт из Црепаје, са производним програмом ПВЦ и ПЕВГ гранулата.

У НАТО бомбардовању 1999. године уништене две фабрике ХИП-Петрохемија: Електролиза и ВЦМ, док је трећа – ПВЦ онеспособљена за рад, чиме је разорено 40 % производних капацитета. Већ у септембру се наставља производња у смањеном обиму, уз прављење великих губитака. Због изузетно тешког финансијског стања ХИП-Петрохемија 2009. године улази у поступак реструктурирања и у јуну зауставља производњу. После тромесечне паузе уз финансијску помоћ државе и након репрограма дугова са НИС-ом у септембру је обновљена производња. Од јула 2010. године, кроз потписивање неколико споразума са државним органима, у рад Петрохемије се укључује НИС. Влада РС доноси 2013. године Акциони план за окончање реструктурирања, према којем је, ХИП-Петрохемија сврстана у групу од 16 предузећа која имају реалну могућност да остваре одрживо пословање. Током 2015. године у фабрици су обављени обимни инвестициони и ремонтни радови. У децембру 2021. године Република Србија, НИС а.д. Нови Сад и ХИП-Петрохемија а.д. Панчево закључили су Уговор о стратешком партнерству. Циљ стратешког партнерства је обезбеђивање дугорочно одрживог пословања ХИП-Петрохемије и јачање њене конкурентности на тржишту. Током 2022. године, Скупштина Друштва је, у циљу даље реализације Уговора о стратешком партнерству, донела одлуку о повећању основног капитала Друштва новим новчаним улогом члана Друштва НИС а.д. Нови Сад као стратешког инвеститора. Након уплате уписаног улога НИС а.д. Нови Сад стекао је 90,00 % удела у укупном капиталу Друштва, док Република Србија има 10,00 % удела. Интеграција ХИП Петрохемије у систем НИС-а започета је 2023. године.



ХИП Петрохемија (<https://hip-petrohemija.com/o-nama/osnovne-informacije.12.html>)

Рафинерија нафте Панчево је једна од најсавременијих рафинерија у овом делу Европе, са максималним пројектованим капацитетом од 4,8 милиона тона годишње.

Решење о оснивању Предузећа у изградњи Рафинерија нафте Панчево, донело је Извршно веће Народне скупштине Републике Србије 1959. године. У наредним годинама изграђени су први погони за прераду сирове нафте јужно од Панчева, на земљишту манастира Војловица. Манастирска црква и конак нису срушени, али су са ширењем Рафинерије готово скроз окружени фабричким погонима.

Прерада сирове нафте започела је 14. децембра 1968. године. Прво процесно постројење са инсталираним капацитетом од 1,32 милиона тона прераде сирове нафте

годишње, била је Атмосферска дестилација. Три године пре овога, саграђени су и први резервоари за пријем сировина и отпрему готових производа. Убрзо су подигнута постројења Платформинг, двостепеног термичког крекинга, обрада гасова, редестилација бензина, течног нафтног гаса, екстракција аромата, ХДС средњих дестилата. Први период развоја примарних капацитета завршава се подизањем још једног постројења за примарну прераду (Атмосферска дестилација). Одмах након тога изграђен је нови нафтовод капацитета преко 34 милиона тона годишње, који је повезивао ондашње највеће рафинерије у Југославији. Упоредо са овим, грађени су помоћни системи, Енергана, резервоари, пристаниште на Дунаву и други објекти рафинеријске инфраструктуре.

Почетком 80-тих година прошлог века изграђен је погон битумена и вакуума дестилација, што је допринело развоју секундарне рафинеријске прераде. Све до краја осамдесетих година уследила су велика инвестициона улагања у подизање комплекса (постројење за производњу дизела, бензина пропилена, бензинских компоненти и гасова), али и низа других секундарних погона алкилација, мерокси, а нешто касније и сулфолана и клауса. Почетком 90-тих година Рафинерија се по нивоу технолошке опремљености могла упоређивати са савременим светским рафинеријама.

Најтежи период историје Рафинерије односи се на последњу деценију прошлог века, коју су обележиле санкције Савета безбедности Уједињених нација, ембарго на увоз сирове нафте, смањивање обима прераде, прекид технолошког развоја и 1999. године бомбардовање НАТО пакта, када су погинула три, а рањена четири радника и када су уништена сва витална енергетска и производна постројења. Директна штета на објектима НИС-а и Рафинерије процењује се на неколико десетина милијарди долара. Након бомбардовања је уследила обнова која је спроведена у две фазе и након неколико година Рафинерија је достигла физички обим прераде нафте из претходног периода.



Рафинерија нафте Панчево (https://sr.wikipedia.org/wiki/Рафинерија_нафте_Панчево)

Заокрет у историји рафинеријске прераде НИС-а догодио се крајем 2009. године када већински власник постаје Гаспром и од тада се НИС и Рафинерија у Панчеву убрзано развијају. За нешто више од две године, почетком новембра 2012. отворен је

нови МНС&ДНТ комплекс са постројењима за благи хидро крекинг и хидро обраду, а упоредо са тим изграђен је читав низ нових погона и објеката рафинеријске инфраструктуре. У Панчеву је завршена прва фаза модернизације и започела нова ера рафинеријске прераде. Средином 2017. године започети радови на изградњи постројења за дубоку прераду са технологијом одложеног коксовања и потписан је уговор о изградњи термоелектране-топлане уз рафинерију. Изградња ТЕ-ТО Панчево започета је 2019. године. Следеће године су завршени радови и постројење за дубоку прераду је пуштено у рад. У току 2021. године уговором о стратешком партнерству између Министарства привреде РС, НИС и ХИП-Петрохемија повећан је удео НИС-а у ХИП-Петрохемији на 90% основног капитала. Исте године започета је трећа фаза модернизације Рафинерије нафте Панчево. Изградња ТЕ-ТО Панчево завршена је 2022. године и започета је комерцијална производња електричне енергије.

3. АРХЕОЛОГИЈА

Локација на којој леже постројења комплекса НИС - Рафинерија Панчево је простор бројних археолошких локалитета из периода: неолита, бронзаног доба, периода Сеобе народа, римског периода и средњег века. До сада су у самом кругу Рафинерије нафте Панчево обављена бројна заштитна археолошка истраживања. Ископавања су вршена:

1. **блокови 21 и 22**, источно од манастира Војловица, 1980. и 2010. године откривени су остаци археолошких слојева из периода: неолита, бронзанодобне некрополе са спаљеним покојницима: културна група Гава комплекса (некропола 1), некропола касног бронзаног доба - касне ватинске групе, фаза Белегиш - Иланца или Ватин 3 (некропола 2), сарматска скелетна некропола са 54 гробова, остаци сарматског насеља са 60 сарматских укопа (III - IV век) и трагови средњовековног насеља.

Археолошким ископавањима 1980. године у кругу Рафинерије нафте Панчево у Војловици откривена је сарматска некропола са 54 скелетна гроба. Некропола се налазила на лесној греди око 600 m удаљеној од старог корита Дунава. Састојала се од 4 неправилна реда гробова смера североисток - југозапад, са извесним бројем гробова ван реда. Раке су углавном правоугаоне и укопане у земљу без дрвених сандука или било какве конструкције од дрвета. Већина гробова била је постхумно отворана, тако да су кости скелета већином уништене и дислоциране. Оријентација гробова је североисток - југозапад, само неколико гробова одступа од ове оријентације. Скоро сви гробови садржали су прилоге: керамичке посуде, перле, пршљенке, привеске, фибуле, наушнице, наруквице, огрлице, карице, мачеве, римски новац.

Исте године је истражена и бронзанодобна некропола, која припада комплексу Гава. Том приликом је откривена некропола са спаљеним покојницима, са 183 гроба и 186 урни на површини од око 6.000 kv². Радом тешких грађевинских машина на нивелацији терена откривена некропола је знатно оштећена, а остаци некрополе, који нису одстрањени радом машина, тако су набијени, да одређен број гробова није било могуће обрадити *in situ*, већ је то рађено у лабораторији конзерваторским путем. Некропола је неправилно издуженог облика, дужине 100m, ширине око 60m. По рубовима некрополе, са јужне, источне и западне стране налази се пет спалишта. Концентрација гробова је већа са северне стране. Покретан археолошки инвентар поред урни и здела поклопаца, чине гробни прилози: керамичке посуде и бронзани предмети. Од бронзаних предмета као гробни инвентар нађени су следећи предмети: игле, прстење,

наруквице, торквес, дискоидни и наочарасте привесци, калотасте плочице, бронзани лим и др.

Истраживањима 1980. године истражена је и Некропола 2, која се налазила на узвишеној греди, у југо источном делу круга Рафинерије Нафте Панчево. Археолошким радовима 1980. године истражена је површина од око 550m². На том простору констатована је некропола са 43 гроба са 44 ископане урне. Све урне су биле усправне, положене на своје дно. Дубина на којој су се налазила дна урни била је око 0, 6 0m од тадашње површине земље. Током ископавања и касније картирањем налаза није се могла уочити нека правилност у распореду и оријентацији гробова. Спалишта те некрополе нису констатована приликом ископавања 1980. године па се може претпоставити да се као и део некрополе налазе на истом потесу, тада ван, а данас у кругу Рафинерије Нафте Панчево.

Године 2010. заштитним археолошким истраживањима истражени су остаци сарматског насеља са 60 сарматских укопа (III - IV век) и један скелетни гроб. Заштитна археолошка ископавања спроведена су на простору око 2 ha. На основу керамичких фрагмената, који готово у потпуности припадају сарматској керамици, очигледно је да су истражени простор блока 21 и укопи представљали сарматско насеље које на основу новчића може оквирно да се датује у период прве половине 4. века. Скелетни људски остаци нађени су у блоку 21, у двојном укопу 39-39а, особе женског пола, старости око 25 година.

Од посебних налаза, нађена су 2 бакарна новчића са царом Константином на аверсу, 4 бронзане игле округлог или овалног пресека и 2 бронзане игле израђене од бронзаног лима, два гвоздена предмета: фрагментована појасна копча и врх стреле, стаклена перла и др.



укоп бр. 15



укоп бр. 56

Археолошка ископавања 2010. године

- на локацији анекса зграде ЦФР мотора, у блоку бр. 2, између зграде Лабораторије и Ватрогасног дома и у рововима инсталације иза зграде Лабораторије, приликом

заштитних археолошких ископавања 2005. године, констатовано је сеоско гробље из XVIII-XIX века које се простирало око манастира Војловица.

3. у **блоковима 2 и 3**, у периоду 1993-95. и 1997-1998. године, ископавања су показала постојање културног слоја из периода старијег гвозденог доба и постојање сарматске некрополе;
4. **Порта Манастира Војловица** - Археолошка истраживања Порте манастира Војловица, вршена су у периоду од 1993. до 1995. године и проистекла су као резултат увида у документацију археолошких ископавања 1982. и 1984. године приликом обнове и реконструкције цркве (1981 - 1987. године), као и затеченог стања у оквиру порте, конака и цркве. У три кампање истражен је јужни сектор порте на површини од око 315m².

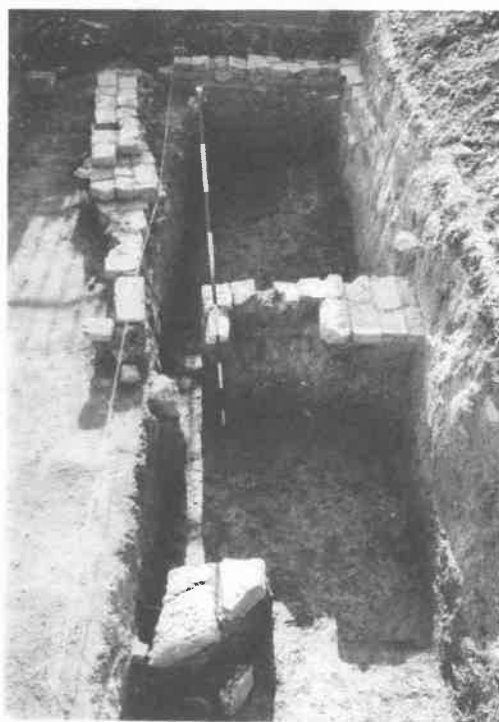
На истраженом простору откривени су:

- трагови конака из 13 - 19. века, са очуваним плитким темељима три мање просторије у источном делу, (дим. истраженог темеља 18.60m x 2.90m) и утврђене три фазе градње, а у његовом западном делу озидана гробница полуобличастог свода;
- остаци монашке ћелије од плетера;
- остаци оградног зида манастира, уједно и јужни зид конака;
- некропола, у порти и изван ње коришћена од 16 - 19. века и била је већином без гробних белега;

Том приликом прецизно је снимљена и сама манастирска црква и утврђене су четири грађевинске фазе .

Од покретних археолошких налаза најбројнији су били уломци керамике, затим гвоздени клинови, резе и окови, а у знатно мањој мери фрагменти стаклених боца и кандила.

Поред поставке сталне изложбе у конаку Манастира, у том периоду извршени су и конзерваторски радови, који су подразумевали надградњу остатака манастирског конака изнад црквене порте за 0.30m, јужни део порте је нивелисан платоом који се благо спуштао од цркве ка јужној огради и технички су снимљени, очишћени и поново постављени раније измештени надгробни споменици.

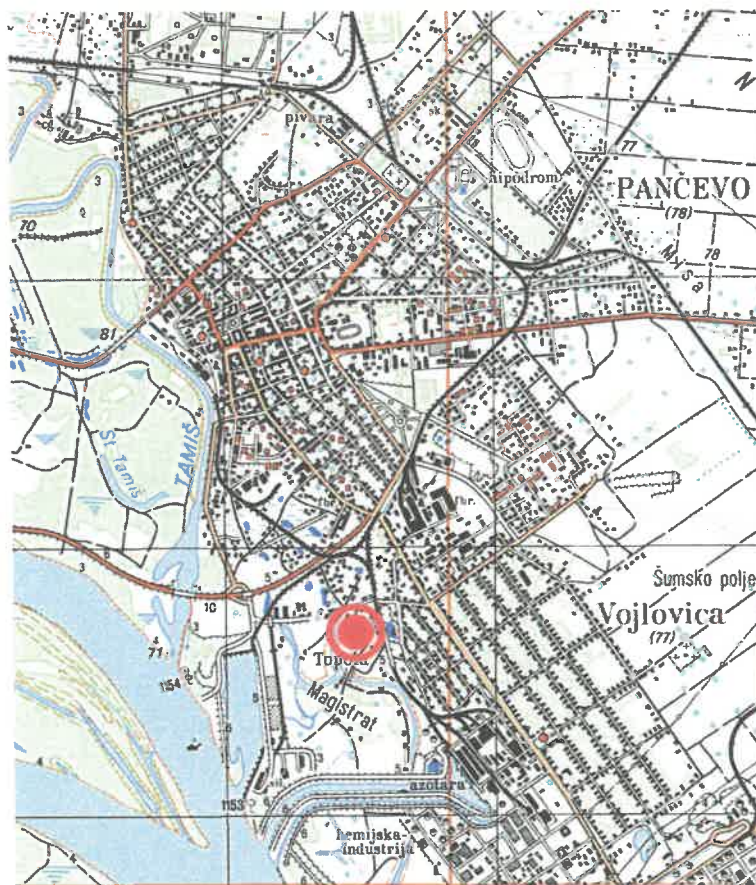


5. **Пријемна зграда** - Хумка код Рафинерије нафте - Локалитет се налази на југоисточном рубу Војловице, у кругу Рафинерије нафте, лево од пута Панчево – Војловица – Старчево и око 400 m северозападно од од манастира Војловица. Ради се о хумки пречника 35 m и висине 1,5 m, која је ископавана 1965, а затим и 1969. године. Општећена је грађевинским радовима приликом подизања индустријских објеката у непосредној близини. У средишту хумке, на дубини од 1,52 m, откривена је правоугаона гробна рака оријентисана приближно у правцу североисток – југозапад, са остацима дрвене гробне конструкције димензија 2 x 0,80m Покојник је био сахрањен на леђима, са ногама подигнутим и јако повијеним у коленима, која су касније под теретом земље пале на десну страну. Простор око покојника био је посут окером, нарочито дуж скелета и око главе. С обе стране главе, у висини потиљних костију, нађена је по једна витичарка од масивне спирално увијене сребрне жице, као једини гробни прилог. Уз ивице дужих страна раке били су откривени отисци коља, распоређени на растојању од 0,50 – 0,70 m. Хумка припада култури гробова са окером (тзв. јамна култура). Током ископавања откривен је и материјал старијег неолита и пуног средњег века;
6. **Локалитет уз јужну ограду РНП** - Током археолошког праћења земљаних радова приликом изградње прикључног гасовода и МС Рафинерија нафте Панчево 2012. године, приликом скидања површинског слоја за приступни пут до МС Рафинерија нафте, непосредно уз спољну ограду Рафинерије нафте Панчево, ка селу Старчево, откривен је гроб са спаљеним покојником. Археолошки је истражена површина од око 90 m². Није било могуће утврдити површину некрополе јер се истраживало на ограниченом простору. Откривено је и истражено 8 гробова спаљених покојника, са урнама облика амфора, из периода касног бронзаног доба.



Ископавања 2012. године за приступи пут – урна *in situ*

7. **Најева циглана** - Недалеко од предметног простора, у насељу Топола са којим се план граничи, налази се археолошки локалитет - Најева циглана, (на старој обали Тамиша око 500 m од пута за Старчево). Заштитна ископавања обављена 1947. године. Констатовано је праисторијско насеље, римско-провинцијска некропола из II - IV в.н.е. и насеље из истог доба са земуницама, као и старо словенско насеље и некропола. Године 2003. и 2004. године обављена су археолошка ископавања, која је организовао Народни музеј у Панчеву, у сарадњи са Одељењем за археологију Филозофског факултета Универзитета у Београду. Радови су имали сондажни карактер, а њихов циљ био је дефинисање стратиграфске слике на очуваном делу налазишта. Истраживања су указала на постојање вишеслојног налазишта, са културним слојевима и објектима који потврђују континуитет живота у широком хронолошком распону од бронзаног доба до позног средњег век.



Положај локалитета Најева циглана (преузето из Радичевић Д, Ђорђевић В, Ђорђевић Ј: Средњовековно насеље на локалитету Најева циглана,; објекти X и почетак XI столећа, *Гласник Српског археолошког друштва* 28, 2012)

8. Током разних градњи у кругу Рафинерије нафте Панчево, у блоковима 8, 16 и др. откривено је више гробних укопа, и фрагмената керамике из Римског периода (Сармати), неколико коњаничких гробова из периода Сеобе народа (Авари) и сеоско гробље из XVIII-XIX века;

4. УРБАНИСТИЧКА И АРХИТЕКТОНСКА ИСТРАЖИВАЊА

4.1. Анализа локације обухвата плана

4.1.1. Положај локације

Посматрана локација обухвата ППР Целина 8 налази се на јужном ободу града Панчева, са леве и десне стране пута Панчево – Старчево. Фабрике Азотара и Петрохемија налазе се са десне стране, ближе граду, а Рафинерија са леве стране од пута и ближе Старчеву. Ово подручје је на повољном геостратешком положају, у непосредној близини велике међународне реке Дунав, на којој све три фабрике имају своје луке. Са градом Панчевом је добро повезана асфалтним путем са 4 траке па даље ка Београду, односно ка Румунији. До све три фабрике долази железнички саобраћај.

4.1.2. Урбанистичка структура

Посматрано подручје обухвата ППР-а Целина 8 је изграђено и представља индустријски комплекс сачињен од три фабрике хемијске индустрије (Азотара, Петрохемија и Рафинерија). Постојећи грађевински објекти су организовани у блокове према потребама технолошког процеса сваке од њих. Између блокова су фабричке саобраћајнице. Од Азотаре и Петрохемије ка Дунаву ископан је канал за потребе пристајања бродова у фабричку луку.

4.2. МАНАСТИР ВОЈЛОВИЦА



Манастир Војловица (из документације Завода)

Утврђен је за непокретно културно добро-споменик културе 1952. године, а статус од изузетног значаја добио је 1990. године.

Према предању, манастир са црквом посвећеном Св. арханђелима Михаилу и Гаврилу код Панчева, основао је деспот Стефан Лазаревић. Претпоставља се да је једна од шест повеља, које је деспот Стефан издао разним манастирима 1405. и повеља о оснивању Војловице. Најстарији писани помен налази се у Зборнику Божицара Вуковића, штампаног у Венецији 1536-8. и гласи "Ја грешни јеромонах Партеније, игуман манастира Војловице, купио сам ову књигу ...7050. године од стварања света а 1542. године од рођења Христа".

Једнобродној црквеној грађевини са полукружном олтарском апсидом, правоугаоним певничким просторима, осмостраним кубетом над наосом и слепим кубетом над припратом, дозидана је 1752. године, за време игумана Пајсија Милутиновића, још једна припрата. Приликом изградње високог барокног звоника са делом нове припрате 1836. западни зид Пајсијеве припрате је уклоњен. Крајем 18. века, за време игумана Јоаникија Миљковића, изграђени су конаци, осликани унутрашњи зидови храма и начињен високи барокни иконостас, коме се као аутор сликарства помиње молер Аксентије из Панчева. У периоду од 1964. до 1987. манастир је био неактиван због окружења Рафинеријом нафте Панчево. Обнова и реконструкција, започете 1987. године а завршене 1991. године, удахнуле су му живот.



Зидно сликарство у олтару цркве

Зидно сликарство:

Црква манастира Војловице имала је током турског периода а и касније у време аусто-турских ратова (1716. 1738. и 1788.) бурну градитељску прошлост, у неколико наврата била рушена и обнављана, те је и зидно сликарство делило судбину целог споменика.

Постојеће стање пре извођења конзерваторских радова, унутрашњих зидних површина цркве, је да су зидне површине храма биле украшене декорацијом у виду молераја. Декорација је била изведена према архитектонским целинама.

У звонику и Пајсијевој припрати, наосу, затечен је молерај са једноставним тракастим бордурама, које уоквирују мраморне површине зида. Мотиви декорације су: шкољка, лира, гирланда, машна. У олтарском простору на бочним зидовима молерај је имитирао завесе, на своду је био Св. Дух. У своду припрате и наоса налазила се широка двочлана бордура.

На основу сондажних испитивања која су обављена током обнове манастира, утврђено је да је живопис углавном сачуван у олтарском простору и северној певници. Црква поседује живопис из три слоја, из различитих временских епоха.

Укупна површина новооткривених фресака у Војловици креће се око 37 квадратних метара. Изузимајући неколико фрагмената у северној певници, све се оне налазе у олтарском простору. Фреске се стилем везују за поствизантијско монументално сликарство.

Најстарији живопис је вероватно са краја 15. и почетка 16. века. Други слој потиче са краја 17. и почетка 18. века. Најмлађе уљано сликарство је из времена обнове цркве и настанка иконостаса 1797. године. Старије сликарство које је откривено у горњој ниши протезиса приказује старозаветну сцену Гостољубља Аврамовог. Остаци овог слоја још се уочавају у јужној половини зида олтарске апсиде. Остало зидно сликарство цркве манастира Војловица припада другом, млађем слоју зидних слика.

Фреске млађег слоја откривене су у олтару, на зидним површинама апсиде, протезиса и Ђаконикона, као и на северној певници наоса. За разлику од старијег слоја, млађи слој сликарства пружа више могућности за сагледавање и анализу. Није познат аутор овог сликарства, али се претпоставља да је дело зографа. Овај непознати мајстор је кроз сликарство показао велико знање и таленат те смисао за боју и композицију. Суптилни валерски прелази, пастуозно наношење боје, као и светли тонови красе његову сликарску палету. Имајући у виду сликарски израз, може се закључити да је мајстор своје узор градио на особинама солунског сликарства из друге половине 13. века, тј. На оном сликарству које је садржавало монументална и наративна својства која су била пристуна у византијском сликарству тога доба.



Зидно сликарство у олтару цркве



Иконостас Манстира Војловица

Иконостас Манастира Војловица

Нови иконостас настао је крајем 18. века, као граница између олтара и наоса. На основу архитектонског склопа, концепције и орнаменталне декорације икона, припада типу развијених олтарских преграда.

Овај иконостас због свог неуобичајеног конструктивног склопа заузима посебну пажњу, наиме на северној и јужној страни темпла посрављени су репрезентативни тронові: Богородичин и Григорија Синаите, који са иконостасом чине целину и чији је сликани програм повезан са иконографским репертоаром олтарске преграде. Овај барокни иконостас има врло сложен ликовни програм, а највећа пажња је посвећена престоним иконама.

Од четрдесетих година 18. века предолтарски простор представља јединствену сценску кулису коју сачињавају иконостас, певнице, Богородичин и Архијерејски Трон, на којој се одвијао литургијски ритуал који приказије догађаје из Христовог земаљског живота.

Иконостас манастира Војловице подељен је у три зоне.

У првој су Престоне иконе, Богородица са малим Христом и Исус Христос, а испод њих у соклу, на парпетним плочама су старозаветне сцене; испод Богородичине иконе је сцена Лествице Јаковљеве, а испод иконе христа је сцена Кит избацује Јону. На Богородичином Трону, са северне је чудотворна икона Богородице са Христом а на јужној страни је икона преподобног Григорија Синаите, чоје су мошти биле покопане са те стране преграде.

Поштовање Богородице и њених чудотворних представа нарочито је наглашено било крајем 16. и почетком 17. века, како у православној, тако и у католичкој иконографији. Срби су током 18. века поштовали око тридесетак Богородичиних чудотворних икона.

На чудотворној војловачкој икони приказан је допојасни лик Арапске Богородице Одигитрије, која је прототип једне од најугледнијих цариградских чудотвораца, Богородице Владимирске.

Богородица на војловачкој чудотворној икони сасвим благо нагиње главу ка детету, на својој левој руци држи Христа, десна је управљена према Сину. Обучена је у тамно плави хитон и тамноцрвени химатион са златном бордуrom на којој доминира биљна орнаментика у облику барокне вињете. Христ десном руком благосиља а у левој држи кутлу. Ореоли, руке и кугла у Христовим рукама били су оковани.

Постављањем иконе Преподобног Григорија Синаите на трон са јужне стране војловачке иконостасне преграде на којој су биле и покопане мошти овог монаха и пустињака, оживљава се у барокној епохи средњевековни култ, који је био запостављен. Тророви су изведени у врло раскошној дрворезбарској конструкцији, са декоративним елементима.

У првој зони се налазе двери, јужне са сценом Налажења Мојсија, царске са Благовестима и северне на којима је представљена сцена Гедеонова жртва. Трећи појас прве зоне чине иконе над дверима. У медаљону изнад северних је приказана композиција Арханђео Михајло се јавља Исусу Навину, над јужним Гостољубље Аврамово.

Картуша са натписом о времену подизања олтарске преграде, 20. август 1798., налази се изнад Царских двери.

Натпис на картуши војловачког иконостаса истиче хабсбуршког владара краља Франца другог, а затим имена архиепископа и митрополита Стефана Стратимировића, епископа темишварског Петра Петровића, и игумана Јоаникија Миљковића, као и бројне добротворе из Панчева и Старчева.

Приликом обављања рестаураторско конзерваторских радова од 1981 – 1988. године демонтиран је иконостас и пренет на кокервацију у Покрајински Завод за заштиту споменика културе. Том приликом у премазаној картуши, откривен је текст са годином када је иконостас настао.

Централна икона иконостаса је Крунисање Богородице, а лево и десно од ове иконе су распоређени медаљони, по шест са сваке стране на којима су приказане стојеће фигуре Апостола.

На завршници иконостаса је Распеће, фланкирано издуженим медаљонима на којима су стојеће фигуре Богородице и Јована Богослова.

Посматрајући вијловачки иконостас, уочава се стилска неуједначеност у ликовном приступу те се може закључити да није дело сами једног сликара.

Одабир сцена на иконостасу на коме су присутна савремена тумачења црквеног сликарства, сведоче да је крајем 18. века црква има важну улогу, а политичке моћи терезијанско – јозефинистичких реформи, полако опадају.

У осмишљавању идејног програма, поред сликара важна улогу су имали и наручиоци, угледни појединци, општина и верски поглавари – епископи.

Резбарија иконостаса по стилизацији и мотивима указује на богатство рељефних и декоративних форми.

Јављају се разноврсни флорални елементи, храстов и лоров лист, маслинова гранчица, непотпуно развијена ружа.

Овалне медаљоне, на којима су насликане стојеће фигуре апостола, уоквирују лиснате гранчице. На завршним деловима иконостаса и наслинима тренова јављају се раскошне вазе и амфоре са букетима и гирландама.

Елементи који повезују зоне и делове олтарске преграде у виду архитрава вертикала, украшени су астрагалима, цветним волутама, и преплетима. Чврста веза, која је успостављена између икона барокних олтарских преграда и резбарије, добила је на значају почетком 18. века. Тада се јављају први иконостаси на којима су резбарени оквири тумачени као оквири слике.

4.3 Индустијско наслеђе

С обзиром да се ради о индустријским постројењима која су зидана од половине 20. века до данас, сматрамо да нема објеката значајних са становишта заштите непокретних културних добара.

5. УСЛОВИ ЧУВАЊА, ОДРЖАВАЊА И КОРИШЋЕЊА КУЛТУРНИХ ДОБАРА И ДОБАРА КОЈА УЖИВАЈУ ПРЕТХОДНУ ЗАШТИТУ И МЕРЕ ЗАШТИТЕ ЗА ПОТРЕБЕ ИЗРАДЕ ИЗМЕНЕ И ДОПУНЕ ПЛАНА ГЕНЕРАЛНЕ РЕГУЛАЦИЈЕ ЦЕЛИНЕ 8 – ПЕТРОХЕМИЈА, АЗОТАРА И РАФИНЕРИЈА

5.1. Археолошки услови

Са становишта заштите непокретних културних добара, и добара која уживају претходну заштиту План генералне регулације Целина 8 - Петрохемија, Азотара и Рафинерија у Панчеву, може се планирати на основу следећих услова:

- Инвеститор је дужан да обезбеди средства за вршење заштитних археолошких ископавања на простору културног добра од изузетног значаја манастира Војловица пре почетка било којих земљаних радова, копања као и насипања, и градње објеката, као и на простоу локалитета бр. 6,7;
- Обезбедити услове праћења свих земљаних радова у блоковима Рафинерије нафте Панчево број 2, и 3 (на којима је констатовано манастирско гробље) и у блоковима 20, 21 и 22 (археолошки истражени 2010. године) где су резултати ископавања из осамдесетих година XX века и 2010. године показали постојање сарматске некрополе и насеља;
- Обезбедити услове праћења свих земљаних радова приликом копања канала (канализације, електро-инсталације, ПТТ каблова, водовода и сл), од стране стручњака Завода, а у случају посебно занимљивих и вредних случајних налаза неопходно је извршити заштитна археолошка ископавања у непосредној зони налаза;
- На целом простору Плана потребно је обезбедити услове праћења свих облика земљаних радова (копање темеља за изградњу свих врста објеката, подрума и сл.) ради увида и израде археолошке документације и прикупљања покретних археолошких налаза
- Ако се у току извођења радова наиђе на археолошка налазишта или на археолошке предмете, извођач радова је дужан да одмах, без одлагања прекине радове и обавести надлежни Завод за заштиту споменика културе и да преузме мере да се налаз не уништи и не оштети и да се сачува на месту и у положају у коме је откривен (чл. 109. Закона о културним добрима ("Службени гласник РС", бр. 71/94, 52/11 - др. закони, 99/11 - др. закон, 6/20 - др. закон и 35/21 - др. закон).
- Обавеза инвеститора је, да у складу са чланом 110. Закона о културним добрима ("Службени гласник РС", бр. 71/94, 52/11 - др. закони, 99/11 - др. закон, 6/20 - др. закон и 35/21 - др. закон), обезбеди средства за заштитна археолошка ископавања на подручју на коме се током извођења радова наиђе на археолошки локалитет, након чега може несметано да изврши реализацију пројекта;
- због велике површине обухвата плана која се налази у непосредној близини два споменика културе од изузетног значаја, инвеститори су у обавези да за све врсте грађевинских и земљаних радова на целом обухвату појединачно прибаве конзерваторске услове Завода за заштиту споменика културе у Панчеву;

5.2. Архитектонско - урбанистички услови

- Поштовати регулацију улице, као и постојеће принципе парцелације с тим што је могуће формирање парцела већих димензија за градњу производних и пословних објеката.
- Архитектуру нових објеката ускладити са вредностима и начинима обликовања индустријске архитектуре и потребама нових технолошких процеса.
- Комунално квалитетније опремити наведено подручје и опремити га елементима урбаног мобилијара који се уклапа у општи амбијент.
- Забрана градње објеката који би на било који начин угрозили комплекс Манастира Војловица.
- Обезбедити неометан колски и пешачки прилаз манастирском комплексу.
- Приступни пут до манастира мора бити јасно обележен, проходан и одржаван у стању које омогућава пролазак ватрогасних возила и возила хитне медицинске помоћи;
- Уклонити физичке препреке као што су рампе, стубићи, уска пролазна места, ниско растиње и друго, ради неометаног приступа лицима са инвалидитетом, као и возила;
- Сачувати што већи проценат постојеће зоне зеленила у оквиру манастирског комплекса уз квалитетније комунално опремање са увођењем нових елемената урбаног мобилијара који морају бити уклопљени у постојећи амбијент споменичког комплекса.
- Мере техничке заштите споменика културе, као и заштићену околину Манастира Војловица утврдити кроз Израду измене и допуне одлуке о утврђивању за непокретно културно добро, споменик културе од изузетног значаја ради очувања амбијенталне целине, визуелних доминанти и историјског контекста споменика културе, као и спречавања утицаја потенцијалних интервенција које би угрозиле његов интегритет;
- Пре спровођења било које врсте радова на споменику културе неопходно је извршити потребна истраживања на лицу места у циљу утврђивања стабилности, стања материјала и структуре објекта;
- За све врсте радова у оквиру комплекса Манастира Војловица потребни су посебни услови заштите непокретних културних добара.